

健康校園政策(無毒校園)

初擬稿

健康校園政策及要求

1. 校長、教師、職員及家長必須以身作則，為學生樹立良好榜樣，建立身心健康之校園風氣；
2. 防治校園學生吸毒；
3. 防治禁止校園學生販毒。

第一級：預防處治

1. 消極預防：透過校長/教師/職工培訓及早辨識高危學生，並及早介入，減低傷害性
 - 1.1. 教職員必須以身作則，並為學生樹立良好榜樣，建立身心健康之校園風氣；
 - 1.2. 教師專業發展組透過教師專業發展日，舉行與禁毒有關的培訓工作，例如：青少年吸食毒品的趨勢，辨識可能需要協助的高危學生，模擬處理相類似個案的方法及技巧；
 - 1.3. 總務組定時召集工友，讓工友知識衛生的重要性，要求工友留意各所屬負責崗位的清潔情況，如遇特殊情況(懷疑有毒品)，應立即向校務處/主任/副校長作出彙報。
 - 1.4. 家長教師會透過家長通訊發佈予全體家長知悉，提請家長必須以身作則，為學生樹立良好榜樣，建立身心健康之家庭環境；
 - 1.5. 家長教師會透過通訊定期提供資訊，亦歡迎家長就子女的健康提供意見予學校關注；
2. 積極預防：
 - 2.1. 訓輔組每年定期透過週會教導學生離遠毒害的訊息，如發現學生違反上述政策要求時，及時予以輔導及懲治；如有違反法律者，應聯絡警校聯絡主任諮詢處置的方法；
 - 2.2. 生活教育組透過班主任節及週會教育學生正確的人生觀、健康知識等；
 - 2.3. 聯課活動組組織各類不同的活動予學生參加，讓學生發揮所長，投入學校生活；
 - 2.4. 各相關學科科主任，(例如：生物科、膳食科、通識教育等學科)在配合相關課題的情況下，加入健康教育的元素，展示毒品對身體以及成長的禍害；
 - 2.5. 學生福利組鼓勵學生參與由衛生署提供的免費身體檢查；

學生討論個案

在校內發生以下的情況，你會如何處理？請按你的意願選出三項你會採取的行動，將字母填入以下方格，1 是你認為最佳的選擇，如此類推。

情景一：

上課期間，你懷疑鄰座同學吸食毒品，呼呼入睡。

你會：

1	2	3

情景二：

同學邀請你吸食毒品，但你不敢嘗試，就嘲笑你是「無膽鬼」。你會：

1	2	3

情景三：

同學利誘你販毒，如果不販毒，與你絕交，但警告不準告知其他人。你會：

1	2	3

情景四：

同學利誘你販毒，如果不販毒，與你絕交及要脅將會對你作出不利的行動。你會：

1	2	3

- A. 事不關己，當作不知
- B. 直接與該同學接觸，自行解決
- C. 告知其他同學
- D. 告知課任老師
- E. 告知其他老師
- F. 告知校內主責禁毒的主任/副校長
- G. 告知社工
- H. 告知校長
- I. 回家後告知家長
- J. 報警
- K. 其他(請註明)

情景五：

如懷疑有同學於校內吸毒，你會建議學校：

	1	2	3
排序：			

情景六：

確證有同學於校內吸毒，你會建議學校：

	1	2	3
排序：			

情景七：

懷疑某同學於校內販賣毒品，你會建議學校：

	1	2	3
排序：			

情景八：

確證有同學於校內販賣毒品，你會建議學校：

	1	2	3
排序：			

- A. 由學校自行處理
- B. 轉告其父母，由其父母處理
- C. 轉介予警方處理
- D. 轉介予醫護人員作出檢驗
- E. 轉介予社工輔導
- F. 其他(請註明)

校內教職員執行政策、流程

老師當值安排

為預防意外發生，並確保有特殊需要的學生能得到老師的迅速照顧，本校設有老師當值安排：

● 於上課期間：

本校設有「訓輔組老師空堂值崗」安排。於每個課節中，均有一名指定的訓輔老師當值，在有需要時支援各科任老師。科任老師可派遣一名同學到教員室聯絡當值之訓輔老師，有關老師會立即前往該班房作出協助。

當值訓輔老師在完成協助後，均須填寫記錄並交訓輔主任存檔，及在有需要時作出跟進。

[如課任老師發現學生有特殊情況，如：伏桌過久，屢提不醒者，宜請學生通知空堂值崗老師。如發現學生有吸毒徵象，即陪同學生前往校務處休息，並提請學生事務主任 II 或副校長(學生事務)跟進處理。]

當值老師宜前往各樓層洗手間巡視，防止學生借故前往洗手間。如遇有學生離開課室，亦應主動查問，特別對未持有離開課室準許證者，應即時著學生返回課室，以取得課任老師的同意。]

● 於上課前、小息及午膳期間：

本校設有「每日老師當值」安排。於每天的上課前、小息及午膳期間，均有指定老師於校園各樓層當值。

[當值期間，各當值老師宜觀看學生的群組行為，留意學生神態，特別對精神不振的學生加以慰問，以關心學生的精神健康問題。留意學生於洗手間附近的行為，以防止學生吸食、販毒等行為出現。

如遇有懷疑個案，同樣，陪同該等學生前往校務處，並提請其他同事協助處理。]

當值老師在完成每次當值後均須填寫記錄並交訓輔主任存檔，及在有需要時作出跟進。

● 於放學後：

於每天放學期間(下午 3:20-3:40)，均有兩名指定老師於學校正門當值，以照顧放學之同學。

當值老師在完成每次當值後均須填寫記錄並交訓輔主任存檔，及在有需要時作出跟進。

此外，每天放學後(下午 3:25-5:30)均有兩名指定訓輔老師留校當值，以處理突發事件。

● 後備當值老師安排：

為確保以上當值崗位能如期運作，本校設有「後備老師當值安排」。各老師如因事請假而未能如期進履行「每日老師當值」，須事先自行安排同事替更並於最少一天前知會「當值主任」。

如遇臨時情況而未能當值，須盡快通知當天的「當值主任」以作協調。此外，每天早上校務處會統計當天病假或因急事而缺席之老師名單並交予「當值主任」參照。如有需要，「當值主任」將會調動其他老師替代當值。如遇訓輔老師缺席而未能履行「訓輔組老師空堂值崗」，則由訓輔主任調動其他訓輔老師替代當值。

[工友注意事項

工友宜於小息及午膳後即時巡查所負責的崗位，特別留意學生逗留於洗手間的情況，遇有過份聚集的情況，應通知校務處，請訓輔老師或當值老師驅散人群。

如遇有吸食或販賣毒品的行為，應即時作出匯報。

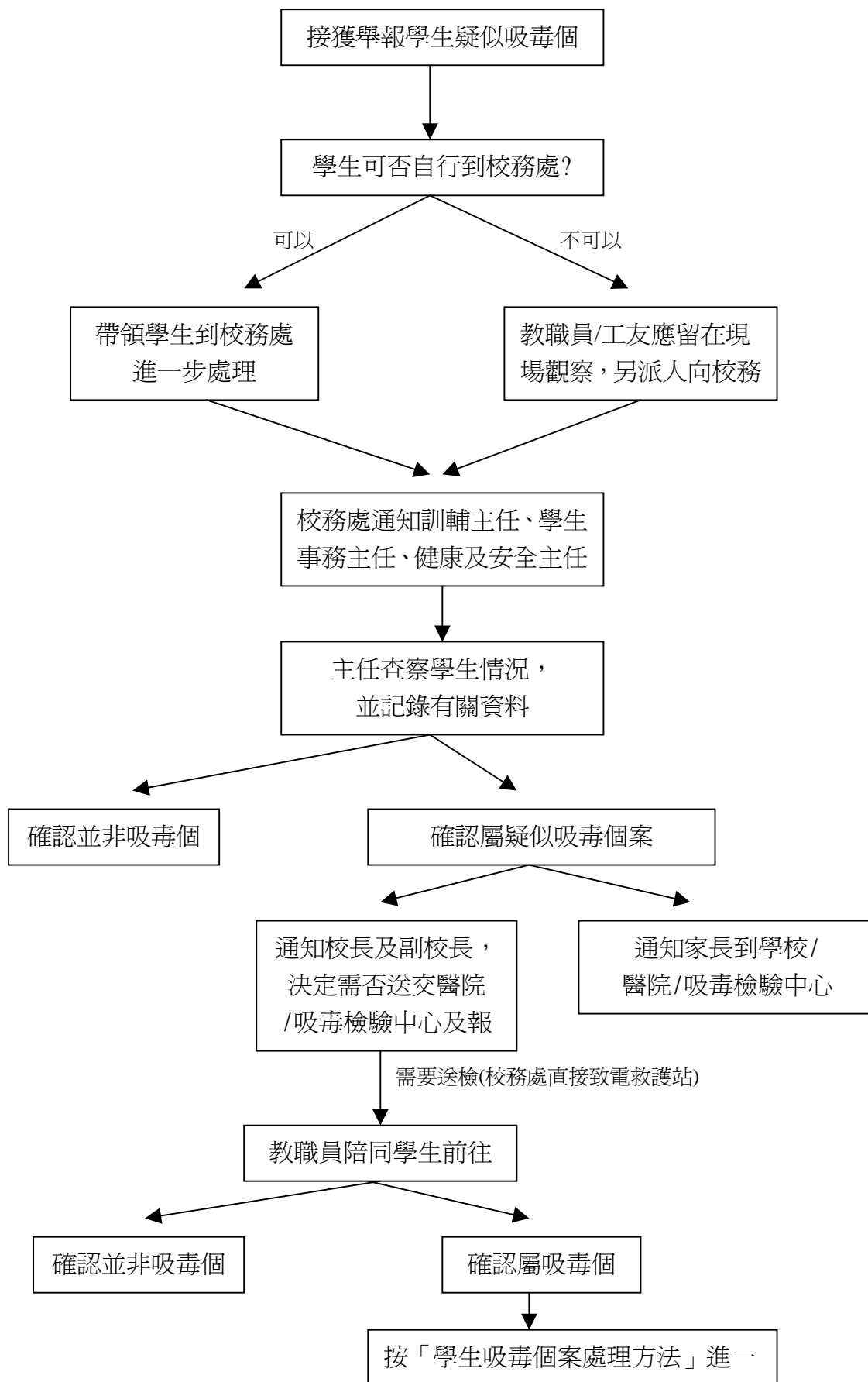
檢查所屬清潔的地方，有否隱蔽的地方，容易讓學生收藏非法物品。如有發現，應即時作出通知校務處。切勿私自處理，以免妨礙調查工作。]

突發事故方案(疑似個案處理方法)

發現學生疑似吸毒個案處理方法

1. 教職員/工友發現或接獲舉報學生疑似吸毒個案。
2. 如有關學生可以步行，則帶領學生到校務處進一步處理，否則教職員/工友應留在現場觀察，另派人向校務處報告事件。
3. 校務處通知訓輔主任、學生事務主任及健康安全主任。
4. 主任查察有關學生情況。如屬疑似吸毒個案，則通知校長及副校長。
5. 有關主任記錄學生資料、事發地點、時間及徵象。
6. 校長決定是否需要送交醫院/吸毒檢驗中心及報警。
7. 通知家長到學校/醫院/吸毒檢驗中心。
8. 如需召喚救護車送往檢驗，校務處直接致電救護站，
9. 由最少一名主任及工友陪同學生到醫院/吸毒檢驗中心檢驗。
10. 如屬確認個案，按「學生吸毒個案處理方法」進一步處理。
11. 如需報警，副校長及主任負責與警方接觸事宜，並向校長報告。
12. 如教職員或工友發現有記者在學校附近出現，應立刻通知校務處。
13. 教職員/工友發現或接獲舉報學生疑似吸毒個案。
14. 如有關學生可以步行，則安排到校務處進一步處理，否則教職員/工友應留在現場觀察，另派人向校務處報告事件。
15. 校務處通知訓輔主任、學生事務主任及健康安全主任。
16. 主任查察有關學生情況。如屬疑似吸毒個案，則通知校長及副校長。
17. 校長決定是否需要召喚救護車及報警。
18. 有關主任記錄學生資料、事發地點、時間及徵象。
19. 如需召喚救護車送院檢驗，校務處直接致電救護站，並通知家長到醫院。
20. 由最少一名主任陪同學生到檢驗中心/醫院檢驗。
21. 守門口工友如發現有記者在學校附近出現，應立刻通知校務處。
- 22.** 如需報警，副校長及主任負責有關事宜，並向校長報告。

發現學生疑似吸毒個案處理流程圖

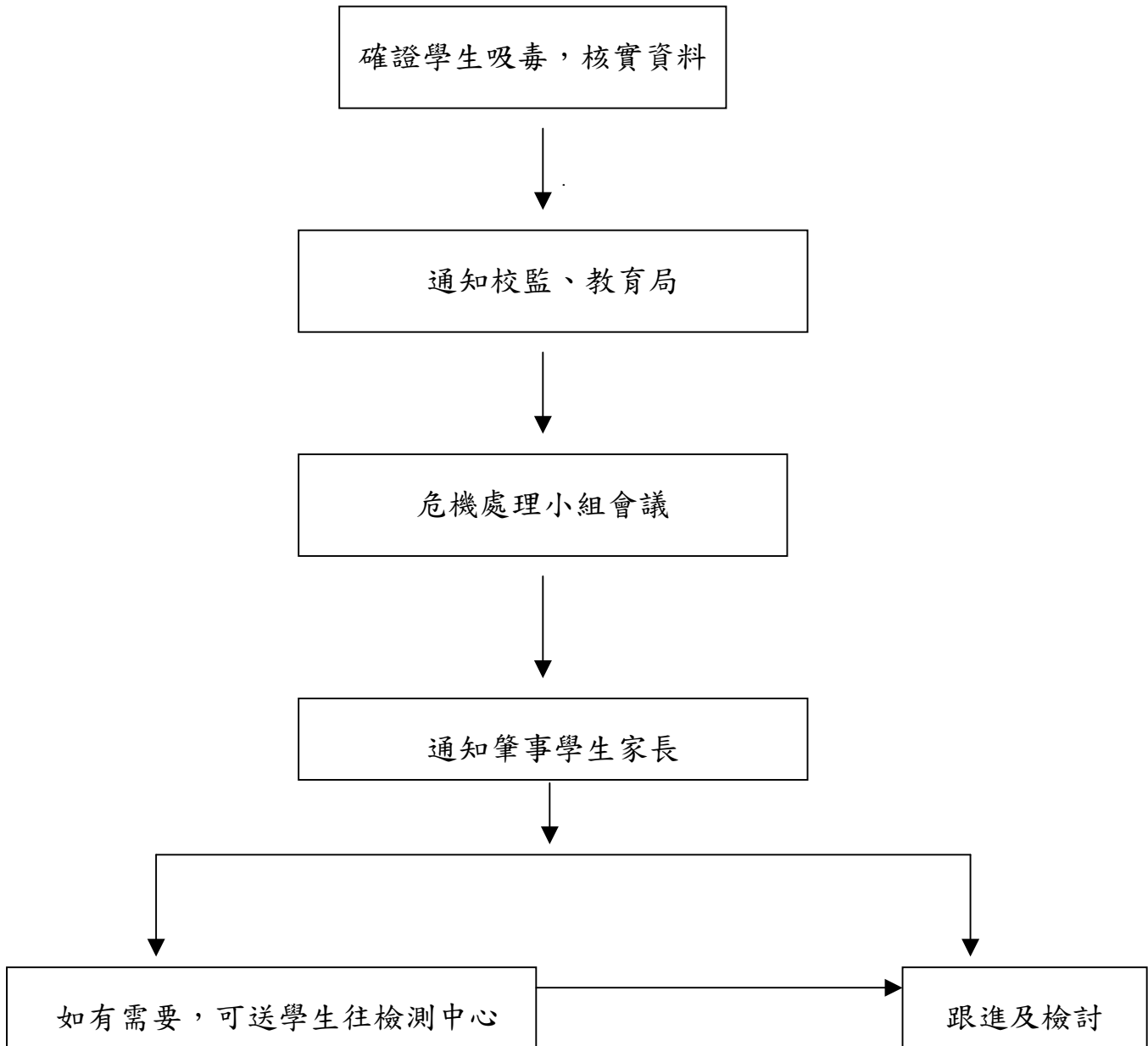


註一： 如需報警，副校長及主任負責與警方接觸事宜，並向校長報告。

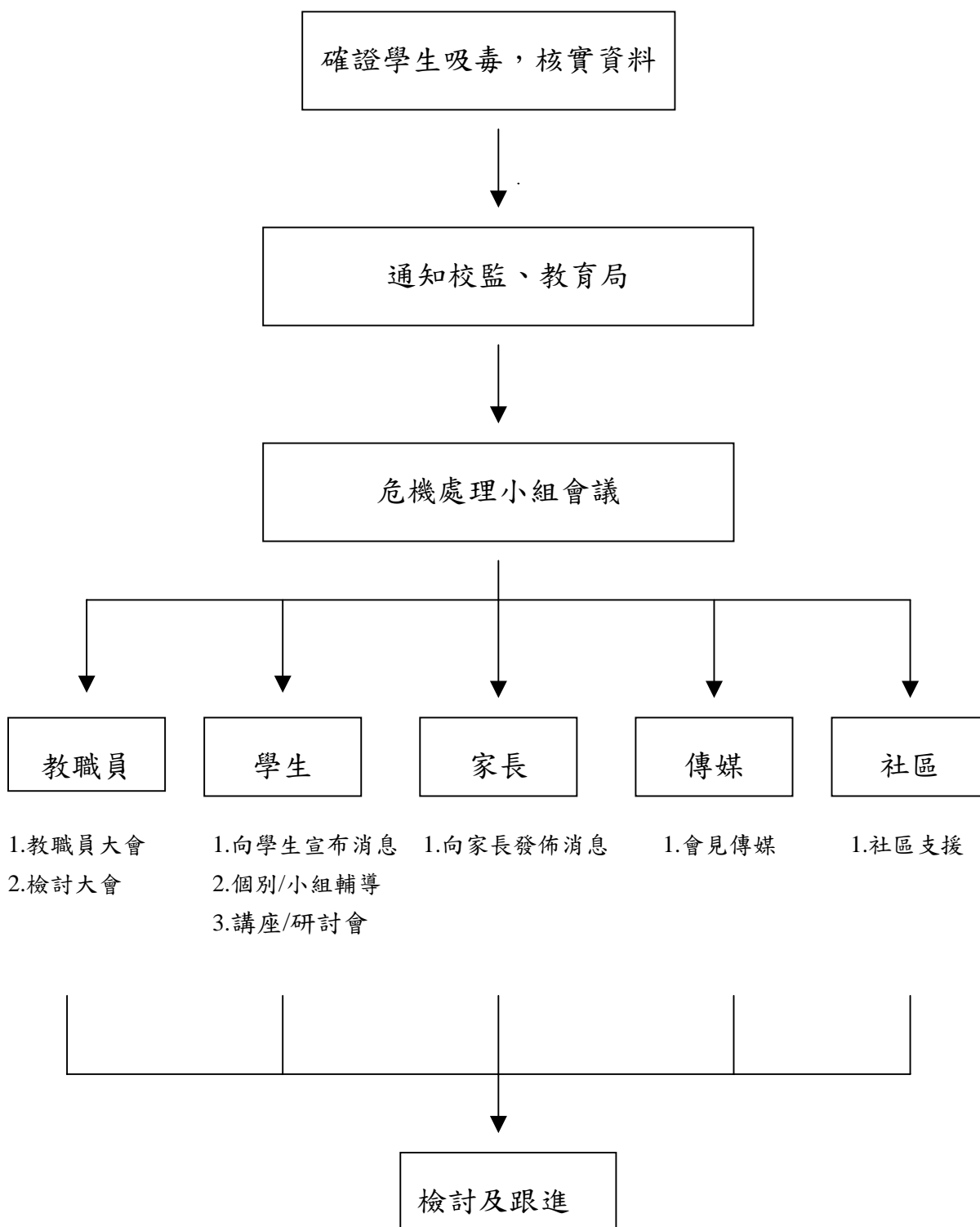
註二： 如發現有記者在學校附近出現，應立刻通知校務處。

確證學生吸毒 個案處理方法

I. 處理流程：(在校內發現)



II 處理流程：(由校外人士發現)



III. 跟進工作：

- 有關吸毒的學生：

邀請有關的老師(副校長、學生事務主任、訓輔主任、班主任、駐校社工/駐校心理學家)及該生的家長組成工作小組，如有需要，亦會請有關的校外機構協助，釐訂可行之方案協助該生重回健康生活。

- 事主的朋輩同學：

由訓輔主任、班主任及駐校社工向吸毒的學生的朋輩同學作輔導，令學生能從中學懂吸毒的害處，並學懂如何勸阻朋輩吸毒。如有需要，會邀請心理學家或校外有關機構協助向個別同學作輔導。

- 同班同學：

由訓輔主任、班主任及社工向班中同學講解有關濫藥或吸毒的害處，令學生明白自己應如何面對吸毒問題，並能作出正確的抉擇。如有需要，會邀請心理學家向個別同學作輔導。

- 全校同學：

向全校學生講解現況，之後舉行有關吸毒講座，令同學明白更多，並學懂如何拒絕毒品的誘惑。

- 家庭方面：

由副校長、學生事務主任及駐校社工對吸毒學生的家庭背景進行了解，進行初步評估，並與家長進行聯手釐訂可協助該生重回健康生活的方案。否則，或須向社會福利署或有關社福機構尋求協助。

- 傳媒、社會大眾方面：

由校長/副校長/學生事務主任向傳媒發放有關事件的訊息，並回應所有查詢。